

# ROUSSELONGE. Insectes



## ***Observations***

***1975—2005 par M. JONES DUPONT***

***et***

***2022—2024 par Andre MIQUET et Anna NIKOLENKO***



# Quelques statistiques

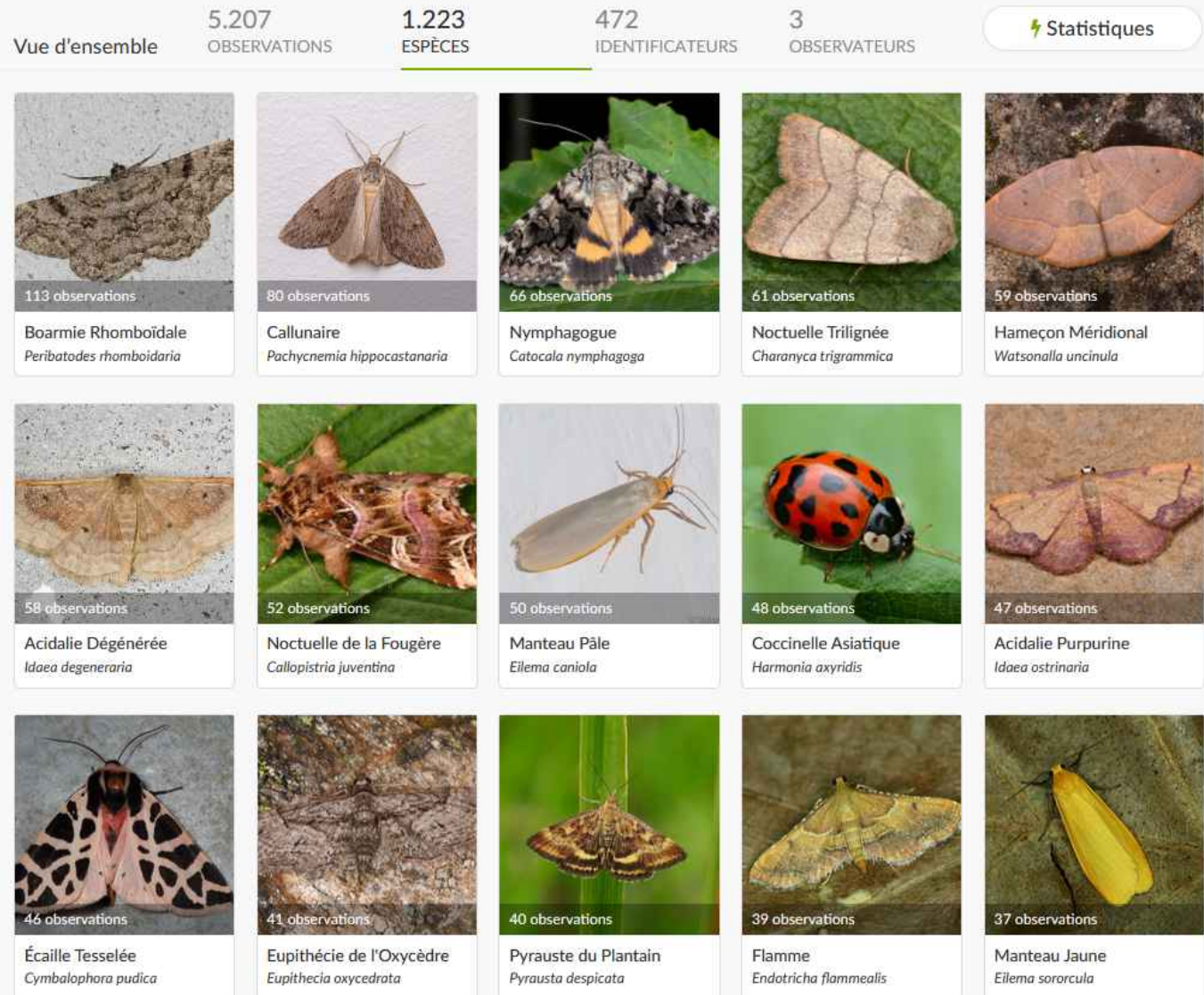
Nous avons inclus les observations de 3 personnes : **André Miquet, Anna Nikolenko et M. Jones-Dupont.**

Les observations récentes ont été faites en juin 2022, mai et septembre 2023, mai et juillet 2024.

Les observations plus anciennes ont été faites de 1975 à 2005.

Plus de 5000 photos réalisées, 1200 espèces recensées, près de 500 spécialistes ont participé à l'identification.

Les ordres les plus représentés sont les Papillons (plus de 400 espèces), les Coléoptères (200+), les Hémiptères (200+).





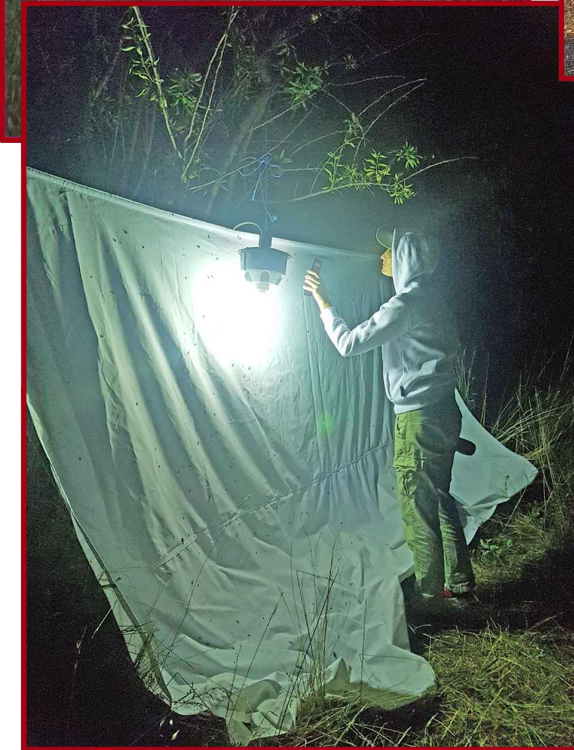
# Nos méthodes d'insectisation



Les punaises, certains coléoptères, les araignées et les chenilles sont principalement détectés en **passant l'aspirateur** ou en **battant**. Le “**fauchage**” est également utilisé.

Les **papillons de nuit** sont principalement attirés par des **lampes spéciales**, nous utilisons également des **appâts** au vinaigre.

La plupart du temps, nous trouvons des papillons en regardant les **fleurs**, etc. Nous vérifions également les **murs**, l'écorce des **arbres** et retournons les grosses pierres.

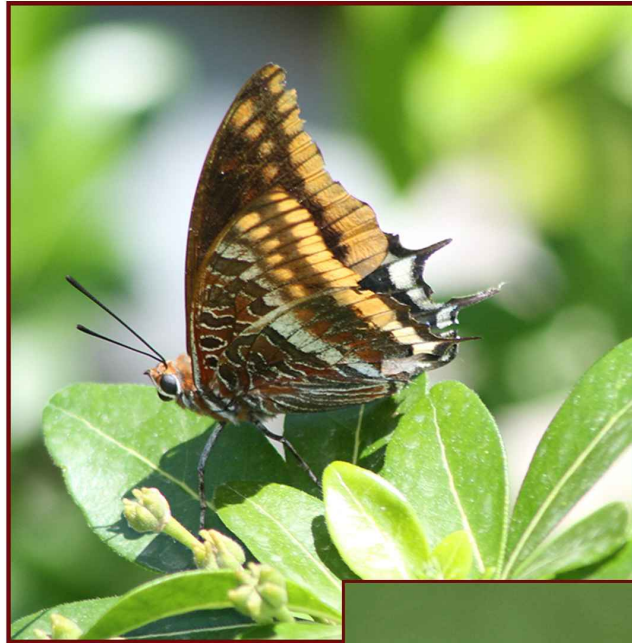




# Papillons de jour (Rhopalocera) : 45 espèces

Il y a plus de **250** papillons diurnes en France, donc **45** espèces c'est presque **1/5ème** et c'est beaucoup pour un jardin.

Les **papilionidés** sont parmi les papillons diurnes les plus connus. Ici nous avons 3 espèces. Le plus rare est le **Pacha à deux queues** (*Charaxes jасius*), ici c'est presque la frontière nord de son territoire.



**Pacha à deux queues**  
(*Charaxes jасius*)



**Grand porte-queue**  
(*Papilio machaon*)



**Flambé**  
(*Iphiclidides podalirius*)



# Papillons du jour bien connus qui ne sont pas vus récemment ici dans le jardin

Petite tortue



Grande tortue



Voici les espèces de papillons qui sont très connues et à part Morio elles sont assez communes, mais 3 d'entre elles n'ont été recensées au jardin qu'avant 2005 :

- Morio (*Nymphalis antiopa*) ;
- Paon-du-jour (*Aglais io*) ;
- Petite tortue (*Aglais urticae*),

et une n'a été trouvée que deux fois par nous (1 adulte mort et 1 chenille vivante) : **Grande tortue** (*Nymphalis polychloros*).

Morio et Grande tortue sont liées aux arbres comme plante hôte (saules et autres), et Petite tortue et Paon-du-jour sont liés aux orties.

Morio



Paon-du-jour

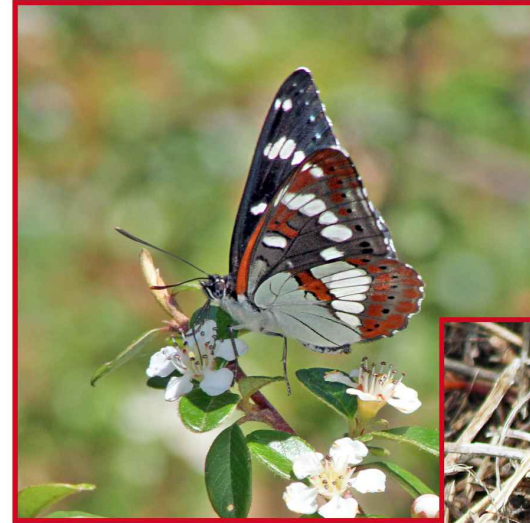


# Papillons peu communs enregistrés dans le jardin

Voici quelques espèces de **papillons** qui ne sont pas très communes et que nous n'avons recensées que 1 à 2 fois au jardin, à l'exception du premier **L'Échancré** (*Libythea celtis*) dont nous avons vu pas moins de 6 en une seule fois en mai 2024 sur **Cotoneaster × suecicus** (appelé aussi Coral Beauty). Cet arbuste attire de nombreux papillons de différentes espèces, ainsi que d'autres insectes.



**L'Échancré**  
(*Libythea celtis*)



**Le Sylvain  
azuré**  
(*Limenitis  
reducta*)



**Faune**  
(*Hipparchia  
statilinus*)



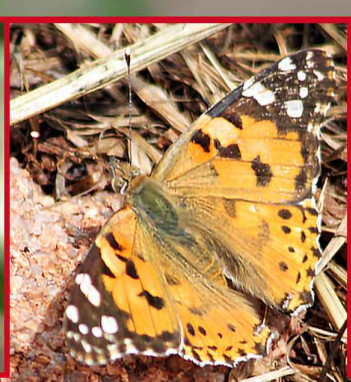
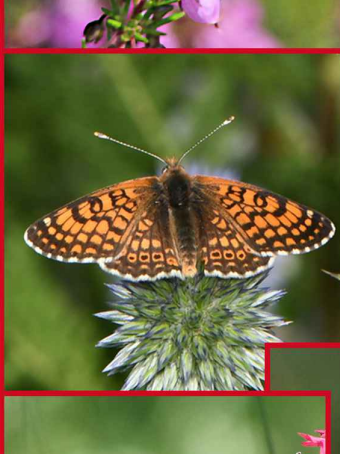
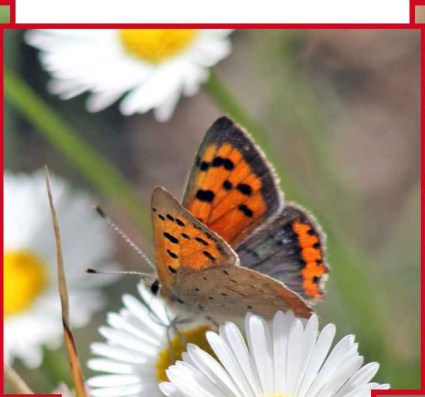
**L'Azuré de la luzerne**  
(*Leptotes pirithous*)



**L'Azuré  
porte-queue**  
(*Lampides  
boeticus*)



# Juste quelques papillons du jardin





# Papillons de nuit (Heterocera) : 370+ espèces

Il y a environ **5 à 6** mille papillons de nuit en France, donc le nombre d'espèces enregistrées dans le jardin est d'environ **8%**.

Beaucoup de gens pensent que tous les papillons de nuit sont des nuisibles et ont l'air ennuyeux. Mais en fait, le plus grand insecte du monde est un papillon de nuit, ainsi que le plus grand d'Europe (Grand paon de nuit). De plus, beaucoup sont décorés d'une beauté saisissante.

Le Grand paon de nuit est enregistré très souvent dans le jardin, une fois, il y a eu **5** spécimens en une nuit.

Il y a aussi de nombreux Sphinx du Chêne vert rares (maximum **8** enregistrés par nuit).

Les photos montrent les **plus gros** papillons de nuit du jardin.



Grand paon de nuit  
(*Saturnia pyri*)  
**14-16 cm**



Sphinx tête de mort  
(*Acherontia atropos*)  
**11-14 cm**



Le Sphinx du  
Chêne vert  
(*Marumba  
quercus*)  
**8-12 cm**



Le Bombyx de la ronce  
(*Macrothylacia rubi*)  
**5-10 cm**



Promise  
(*Catocala promissa*)  
**6-7 cm**



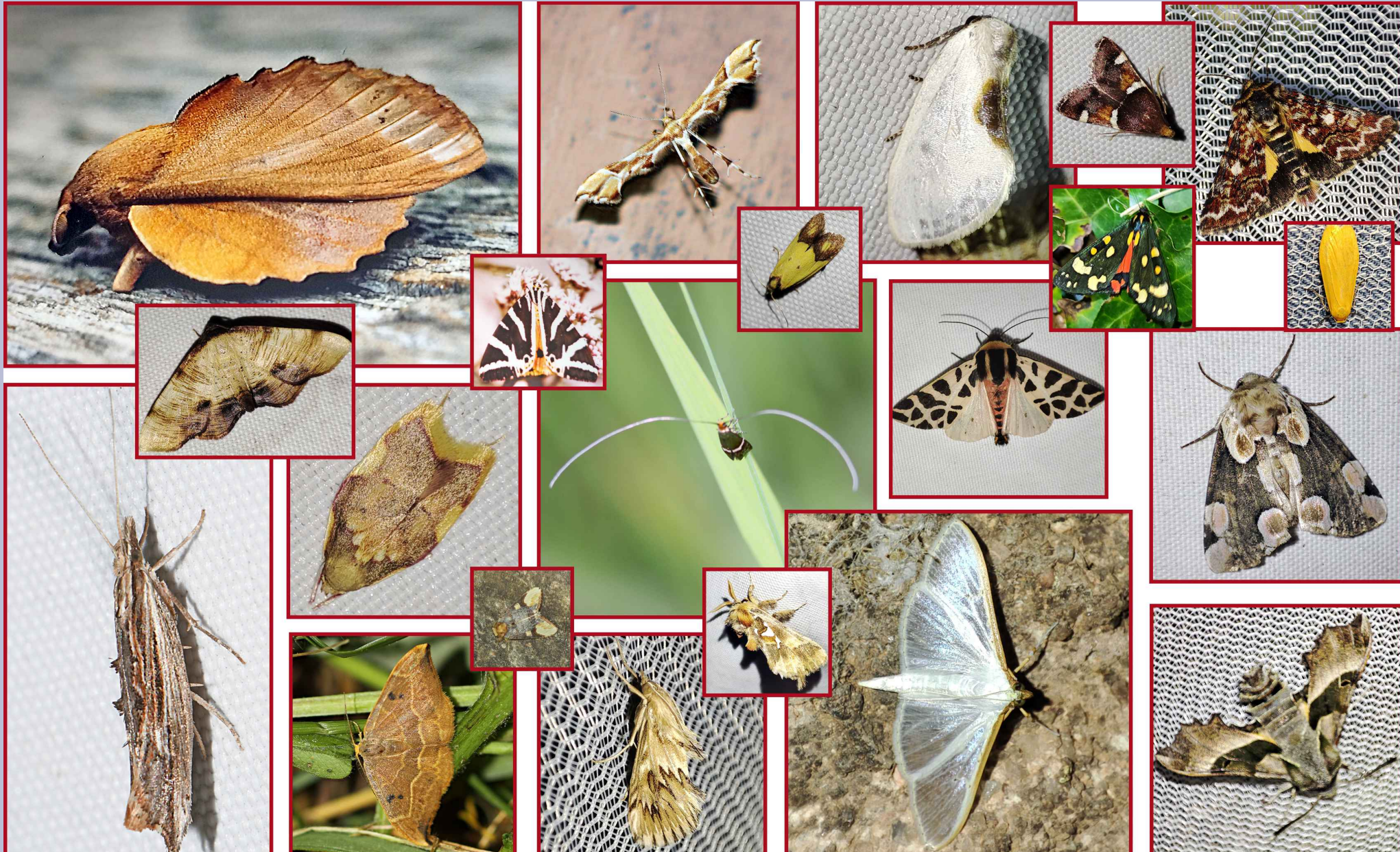
Zeuzère du poirier  
(*Zeuzera pyrina*)  
**5-6 cm**



La Lunaire  
(*Minucia lunaris*)  
**5-6 cm**

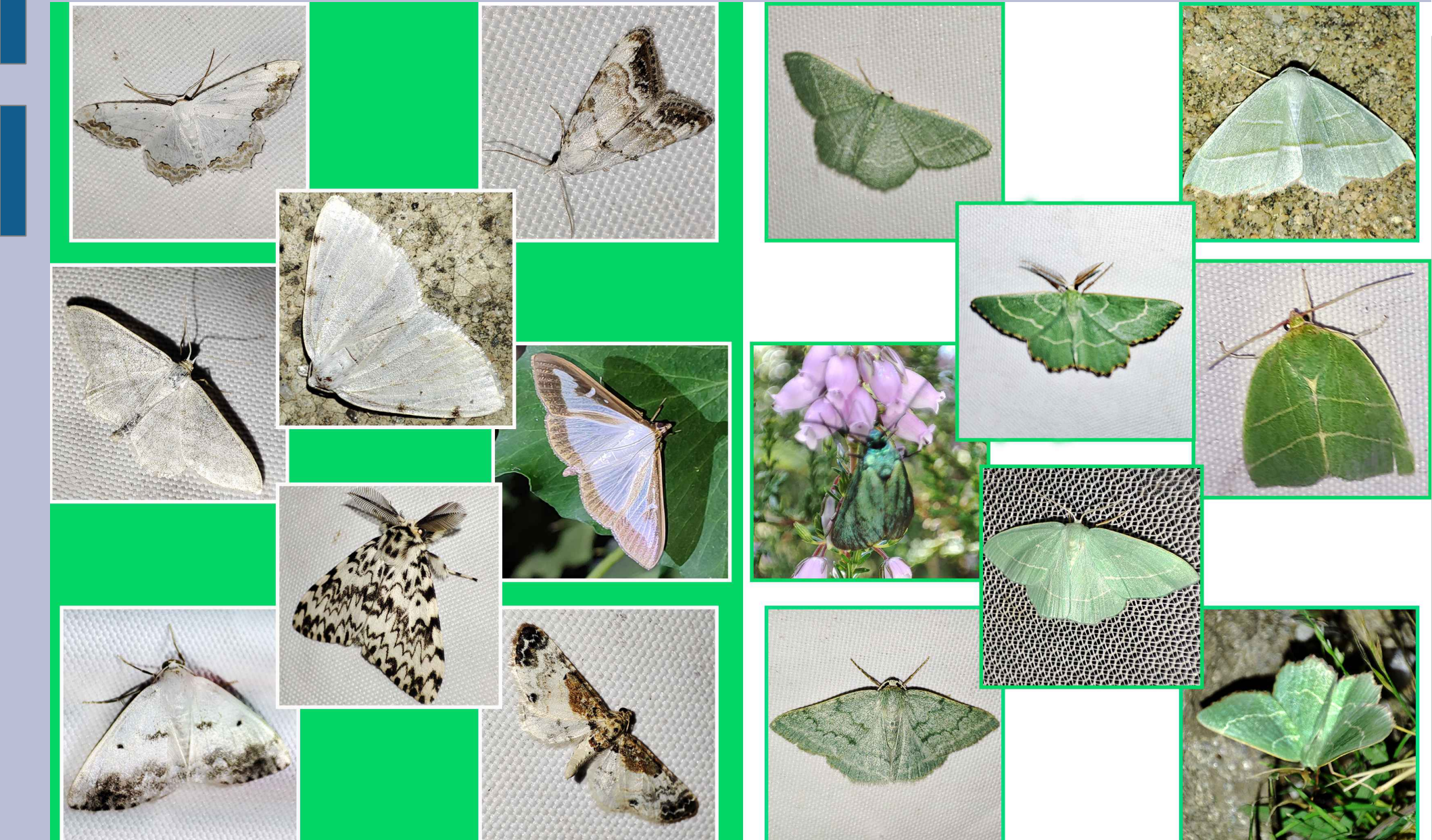


## Des papillons qui ont l'air spéciaux





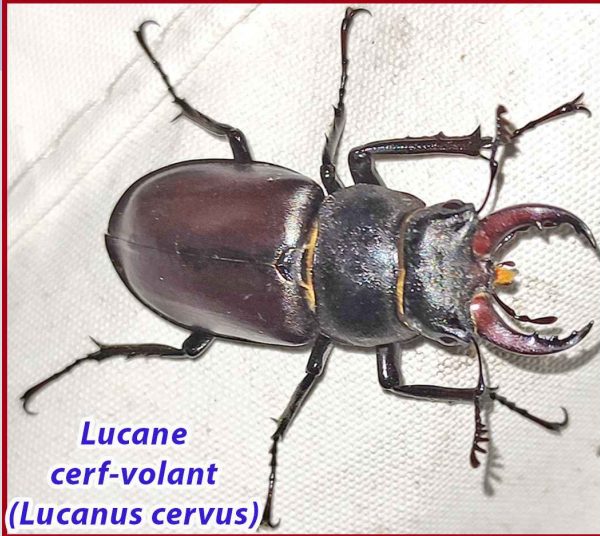
# Papillons verts et blancs





# Coléoptères (Coleoptera) : 200+ espèces

## Coléoptères terrestres



Lucane  
cerf-volant  
(*Lucanus cervus*)



Calosome vert  
(*Calosoma sycophanta*)



Carabe espagnol  
(*Carabus hispanus*)



Hanneton commun  
(*Melolontha melolontha*)



(*Anoxia villosa*)



Le Hanneton des pins  
(*Polyphylla fullo*)



Le scarabée rhinocéros européen (*Oryctes nasicornis*)



(*Chalcophora mariana*)

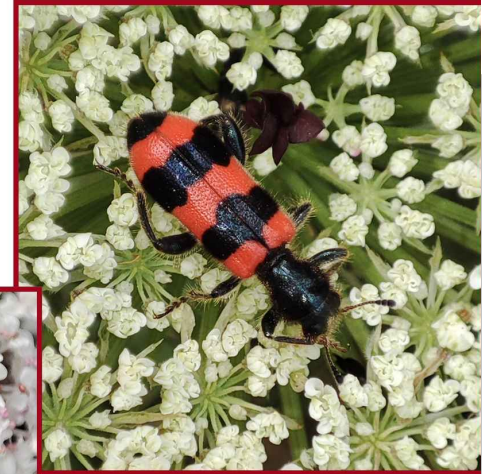
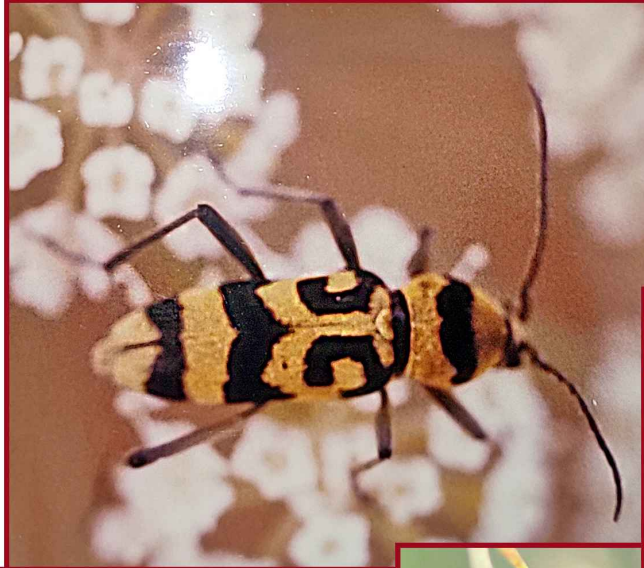
40% des insectes du monde sont des coléoptères.

En France, il existe environ **10 000** espèces, nous n'en avons donc recensé que **2%** environ dans le jardin. Mais nous ne sommes pas spécialisés dans les coléoptères. La plupart des espèces que nous avons trouvées ont été battues, aspirées ou attirées par la lumière lors de la recherche de papillons et de punaises.

Voici les photos de quelques-uns des **plus gros coléoptères** du jardin.



# Coléoptères : brillants



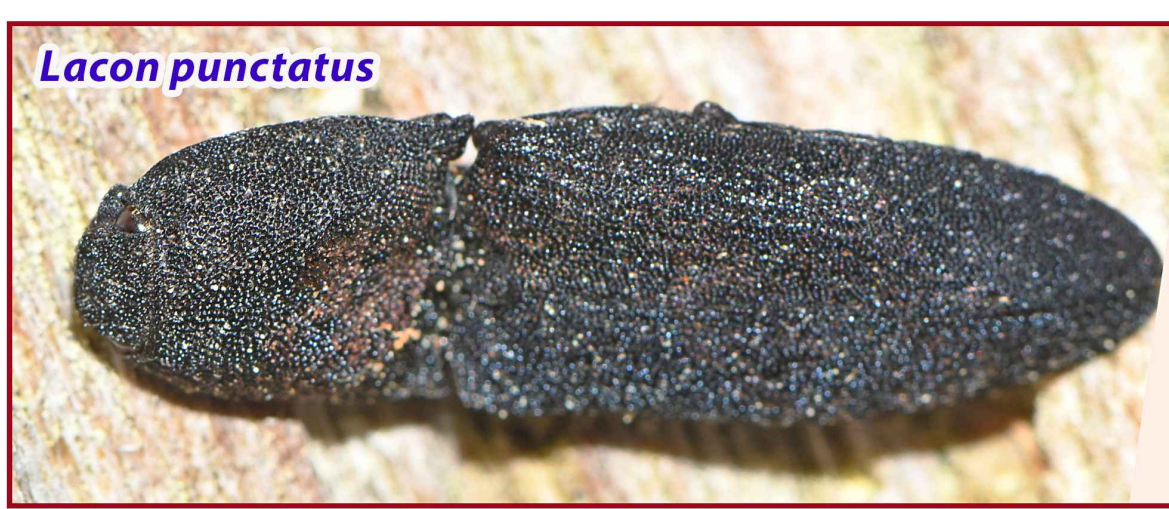
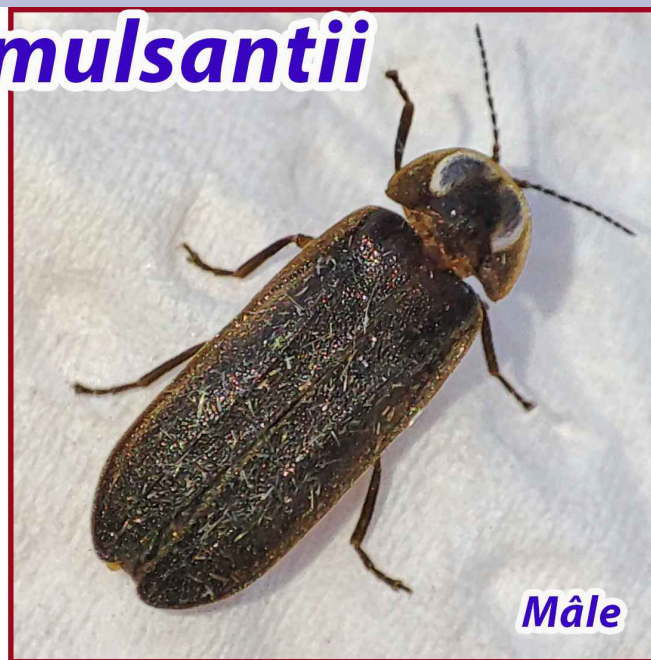


# Coléoptères : cornes, moustaches, nez



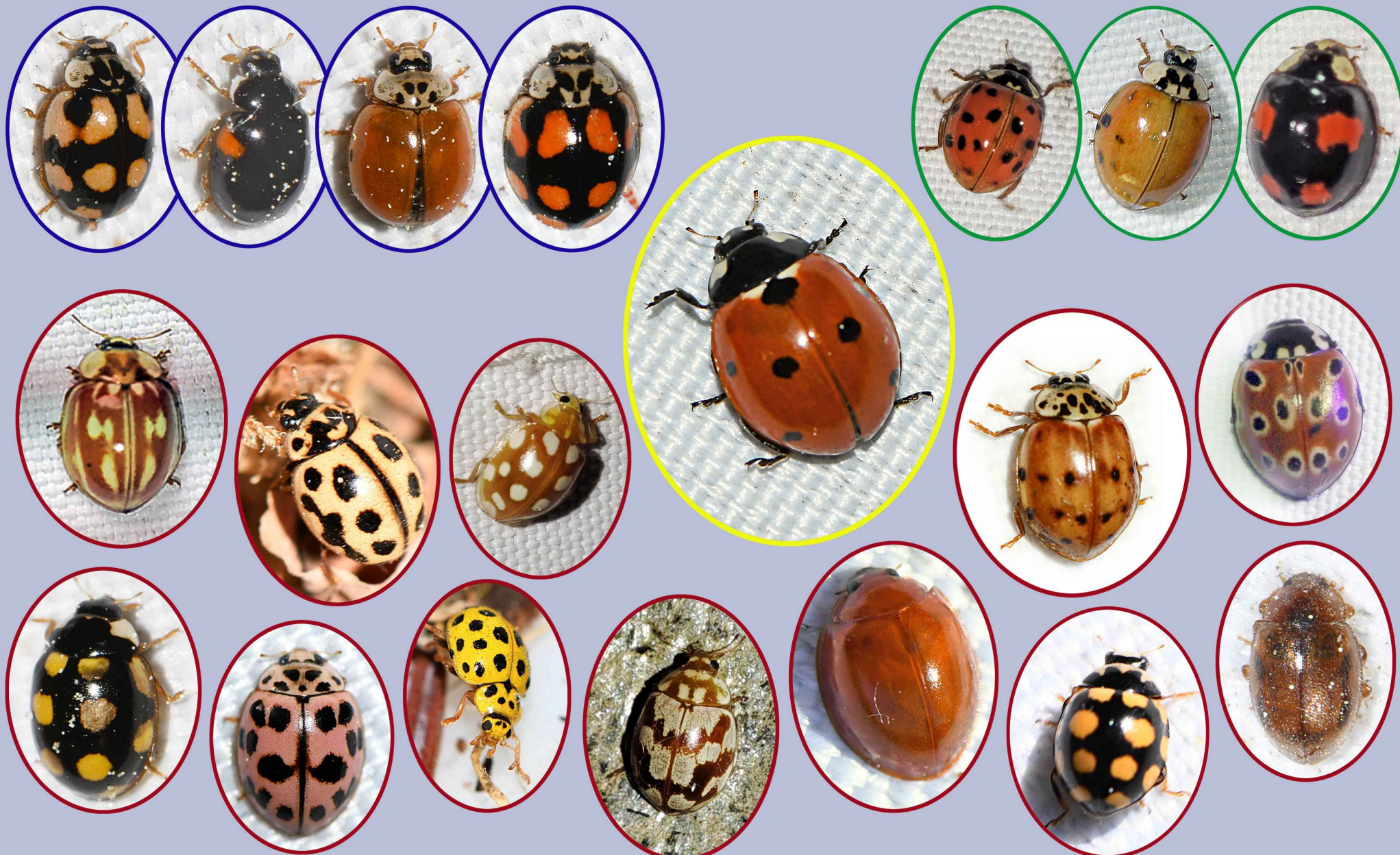


## Coléoptères : insolites





## Coléoptères : coccinelles (17 espèces)





## Hétéroptères (Hétéroptères) : 150+ espèces

Il existe environ **1400** espèces de punaises en France, on peut donc constater qu'environ **10%** sont représentées dans le jardin.

La plus grande partie des punaises se nourrissent de plantes, et une autre partie sont des prédateurs.

Ici vous voyez de punaises qui se nourrissent de plantes.



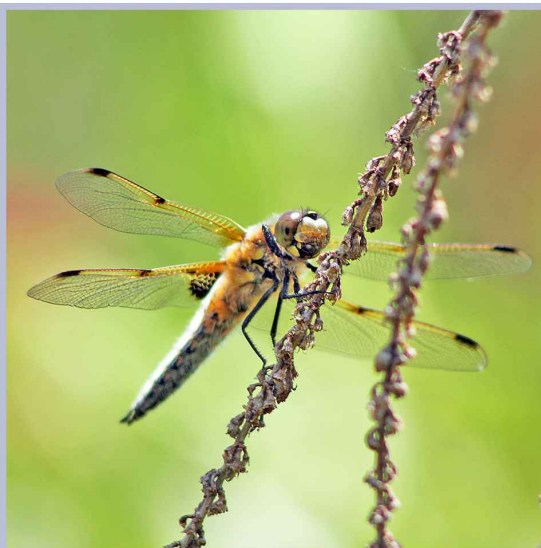
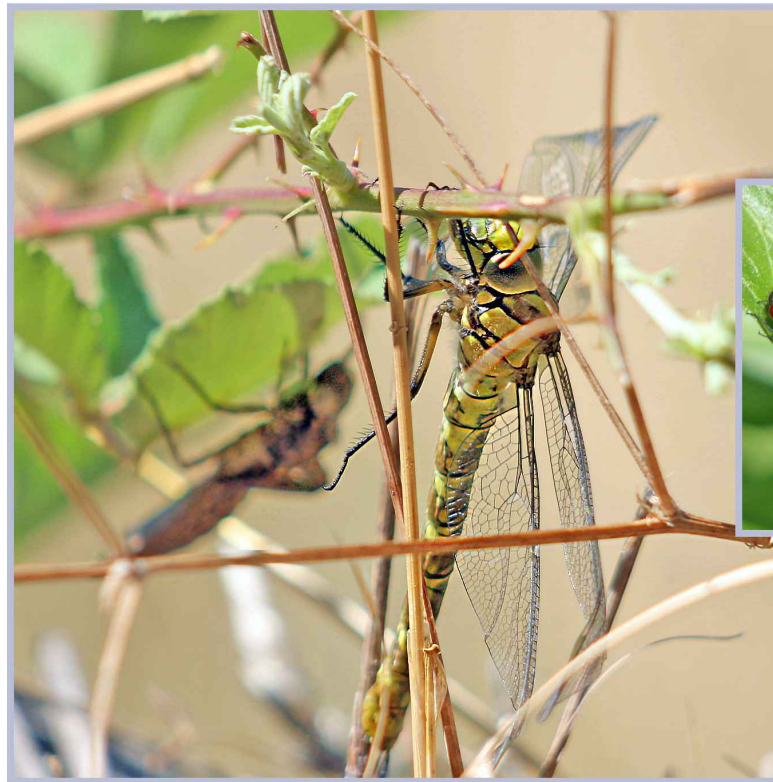
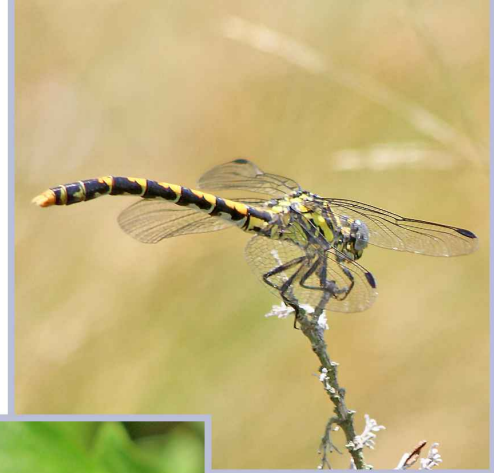


## Hétéroptères : prédateurs



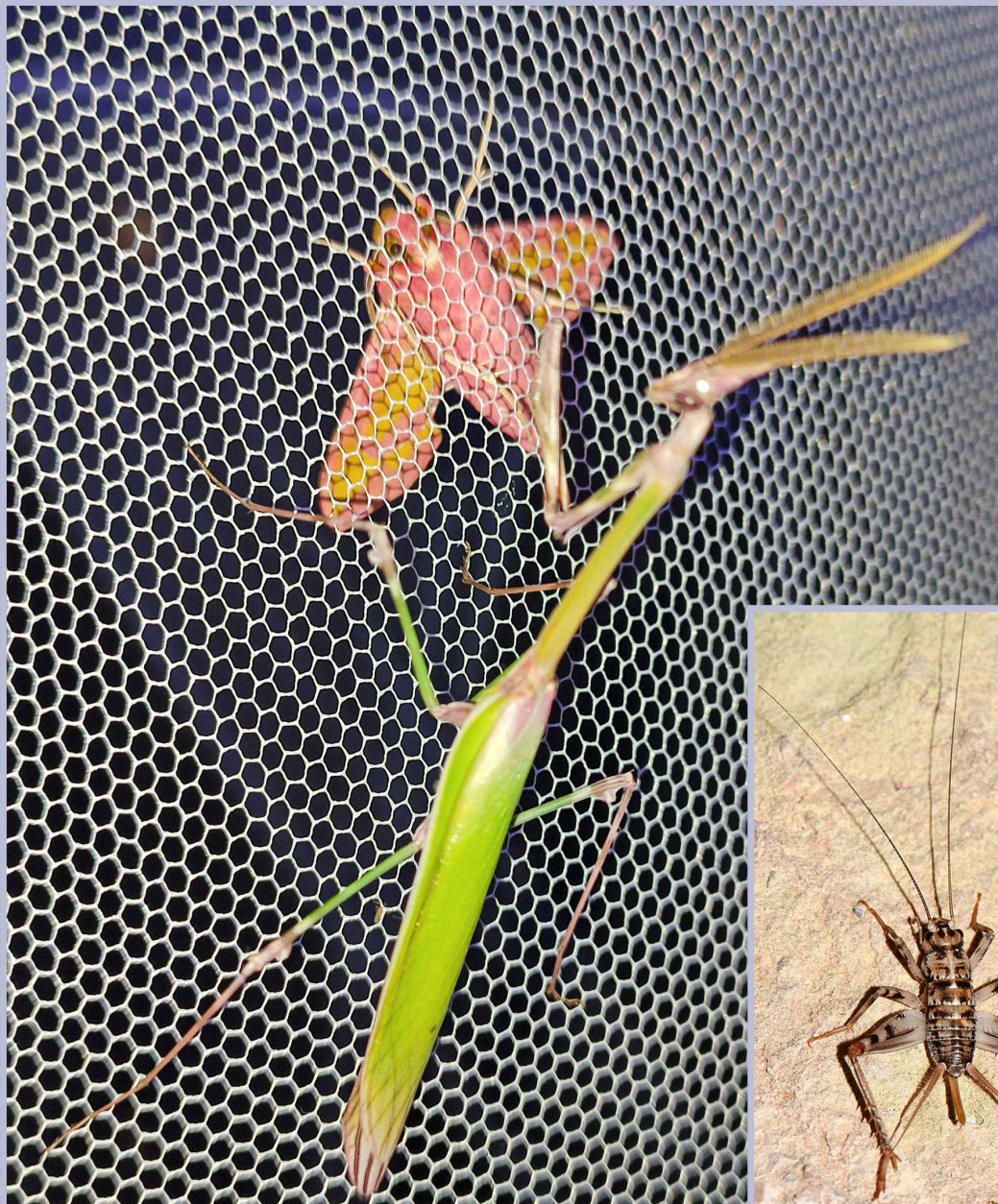


## Libellules (Odonata) : 10 espèces



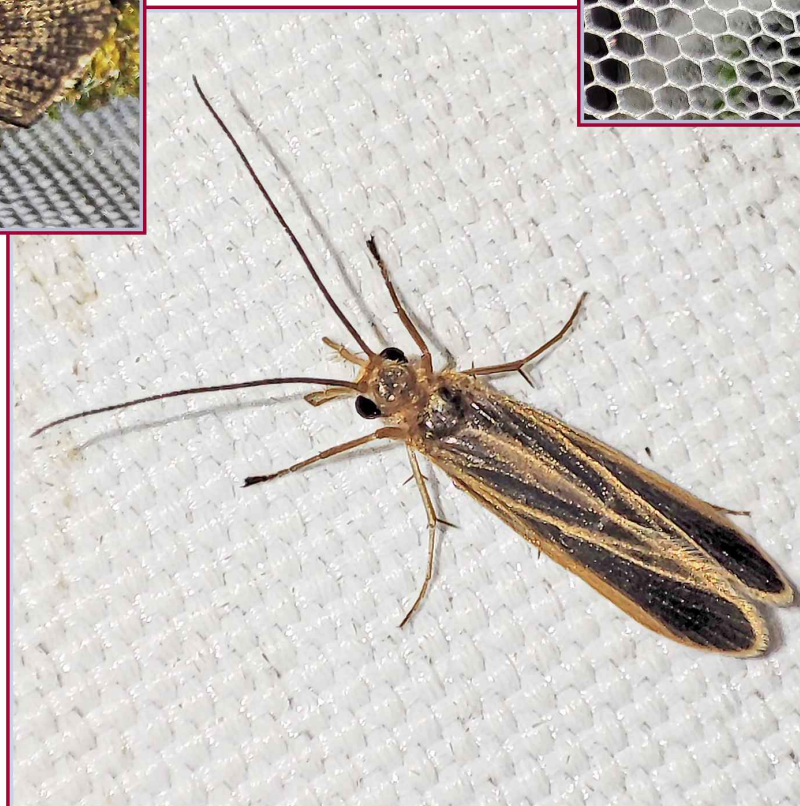


**Orthoptères (Orthoptera) : 24+ espèces  
and  
Mantoptères (Mantodea) : 3 espèces**





# Trichoptères (Trichoptera) : 7+ espèces

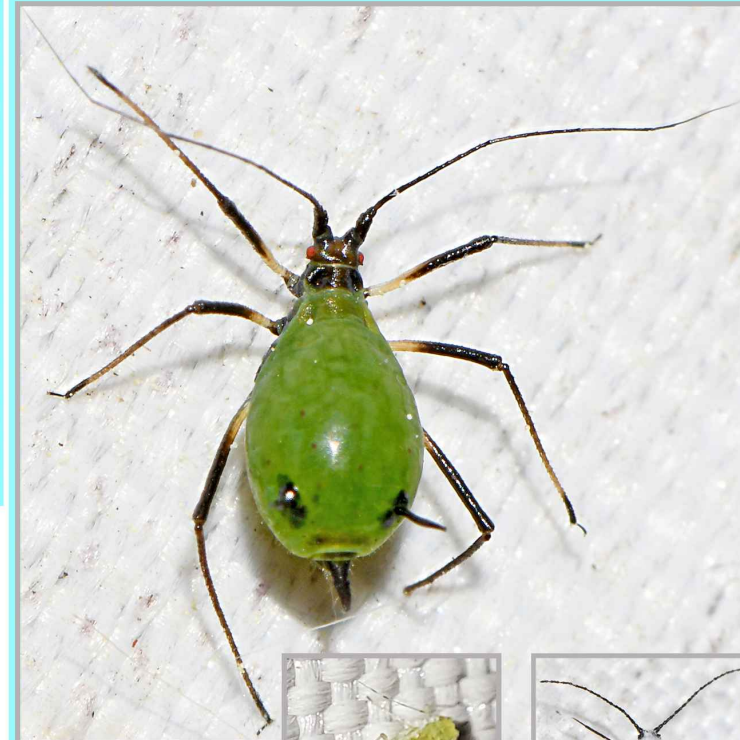




# Cigales et cicadellas (Auchenorrhyncha) : 8+ espèces et Pucerons (Aphididae) : 2+ espèces



*Cigales et cicadellas*

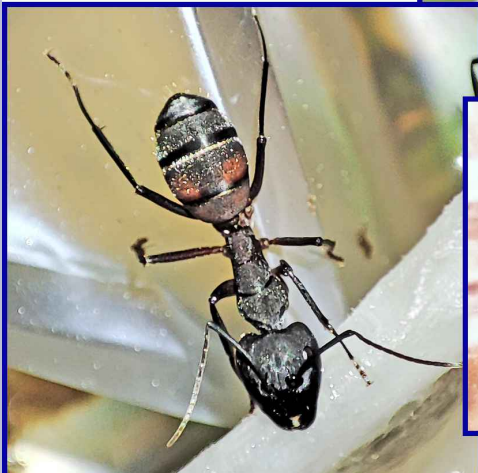
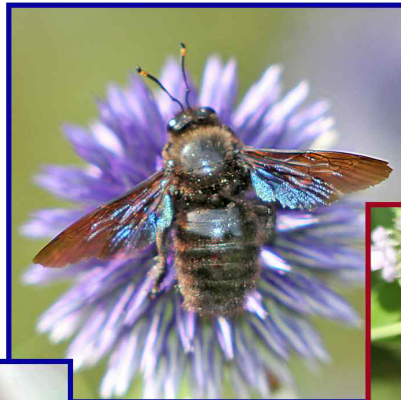
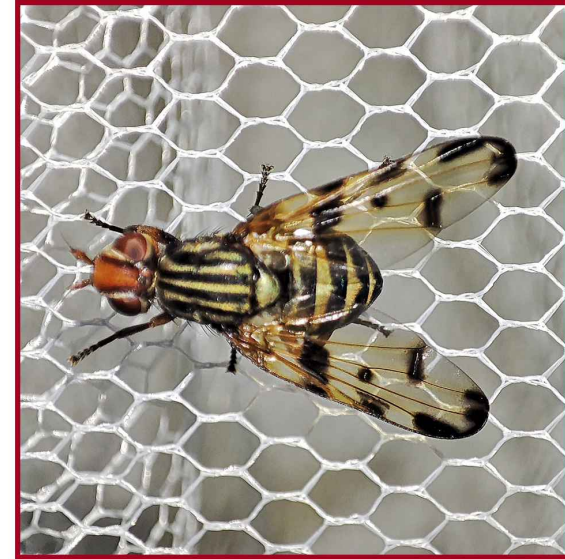
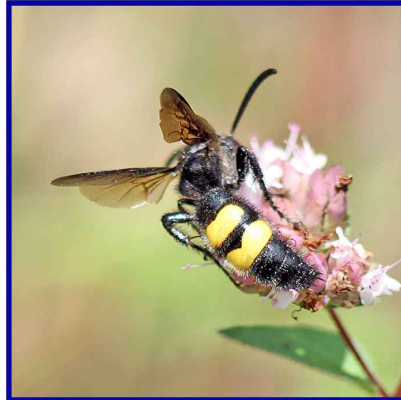


*Pucerons*





**Diptères (Diptera) : 16+ espèces  
et  
Hyménoptères (Hymenoptera) : 25+ espèces**





## Autres insectes

